



FÉDÉRATION FRANÇAISE DES ÉCHECS

Agréée par le Ministère des Sports | Membre fondateur de la Fédération Internationale des Échecs

Asnières-sur-Seine, 24 July 2023

Mr Arkady Dvorkovitch
FIDE President

Avenue de Rhodanie 54
1007 Lausanne
Switzerland

Dear Arkady,

By this letter, I, in my capacity as the President of the French Chess Federation / Federation Française des Échecs (the "Federation"), acting upon the decision of the "Comité Directeur" of the Federation No. 7, hereby confirm the consent of the Federation for the purposes of the New Caledonia Chess League to be accepted as a FIDE affiliated organization in accordance with the FIDE Charter.

With my best wishes,

Éloi Relange
President of the French Chess Federation



GENS UNA SUMUS

FÉDÉRATION INTERNATIONALE DES ÉCHECS

Recognized by the International Olympic Committee (1999)

54 Avenue de Rhodanie, 1007 Lausanne, Switzerland

☎ (+41) 216010039 ✉ office@fide.com 🌐 <http://www.fide.com>

QUESTIONNAIRE

1. Exact name of the chess Federation: Ligue d'échecs de Nouvelle-Calédonie founded in 2014

2. Postal address :144 rue Benebig

98800 Nouméa

Telephone :+687 52 76 43..... Telefax : Non applicable.....

E-mail :ligue.echecs.nc@gmail.com

Telex : non applicable..... Cable Address :non applicable

3. Full name of President (Chairman) : Julien BELLIER

4. Full name of Executive Director (General Secretary or other full-time official) : Julien BELLIER

5. What is (are) your national language(s) ? French

Which of the following FIDE languages* do you prefer and what is your second choice ? 1french2.english.....

** English, French, German, Spanish, Russian, Arabic and Portugese are FIDE languages. FIDE Minutes are published in English.*

6. How many individual members (players) do you have ? 374 in 2022

How many competitions for individuals did you have last year ? 12 FIDE and 20 no FIDE

How many of these were for players under 16 years of age ? 10 in competition (FIDE and No FIDE) and 57 in school

Name your National individual champion : Michel VEU

7. How many affiliated clubs do you have ? 3.....
 How many team competitions do you organize in a year ? 0.....
8. Are you the only national organization for chess in your country ? YES..
 Name others (if any) :Non applicable
9. Name your player(s) with FIDE titles (if any) : non applicable.....

10. What is the name of your official chess magazine (if any and please
 enclose a copy) ? non applicable
11. Will your Federation have the opportunity to take part in the activities of
 FIDE (for example, to organize international tournaments, send
 representatives to official FIDE competitions) ? Yes.....
12. Do you receive any government support ? Yes.....
 If yes, give details, stating cash subsidy given last year or recently ?
 7500 euros in 2021, 10000 euros in 2022, 14000 euros in 2023
 What government department is in charge of chess ?..ANS and CTOS –
 Comité Territorial Olympique et sportif.....
13. Does your country have a National Olympic Committee that is affiliated
 to the International Olympic Committee ? Yes.....
14. What is your relationship with your National Olympic Committee ? We
 are an affiliated organization
15. Do you receive any subsidy from your National Olympic Committee ?
 No cash, but we have been provided an office since 2022
 If yes, give details, stating cash subsidy given last year or recently ?
 Non applicable
16. Are there restrictions on membership in your Federation (on national,
 political, racial, social or religious grounds or on account of sex) ? No ...
17. Does your Federation acknowledge the Charter of FIDE and develop
 activities in accordance with the Statutes ? Yes

18. Is your country an independent state with its own constitution ? No it is an overseas territory of France

If not, is it fully autonomous in the administration of sport ? Yes.....

Is your country a member of the United Nations, or do you have an Observer status in the United Nations ? (If so, state year) Registered on the list of Non-Self-Governing Territories

Does your country have a national flag and national anthem ? French flag

19. Are there in principle restrictions for issuing visas to foreigners ? No (Visas)

20. Do you have a copy of your Federation Statutes or Constitution ? Yes.....

If yes, please forward a copy with this questionnaire.

Are your Statutes approved by your government ? Yes.....

If so, by which government entity ? The Ministry of Sports and Culture

National Chess Federation Authorized Official :

Name : BELLIER JULIEN

Position : President of Ligue d'échecs de Nouvelle-Calédonie.....

Signature : Date : 30/07/2023

A handwritten signature in black ink, appearing to read 'J. Bellier', with a long horizontal stroke underneath.



HAUT-COMMISSARIAT DE LA REPUBLIQUE-NC-CALEDONIE

SECRÉTARIAT GÉNÉRAL
DIRAG/SELP/Section des associations
Aff. suivie par:
Tel : 23.03.41/23.03.38

Le numéro W9N1004681
est à rappeler dans toute
correspondance

Récépissé de Déclaration de CREATION
de l'association n° W9N1004681

Vu la loi du 1er Juillet 1901 relative au contrat d' association ;
Vu le décret du 16 Août 1901 portant règlement d'administration publique pour l'exécution de la loi précitée ;

Le Haut-Commissaire de la République,

donne récépissé à Monsieur le Président
d'une déclaration en date du : 24 février 2014
faisant connaître la constitution d'une association ayant pour titre :

" LA LIGUE D'ECHECS DE NOUVELLE-CALEDONIE"

dont le siège social est situé : 1 rue Paul Valéry
98800 Nouméa

Décision prise le : 22 février 2014

Pièces fournies : liste des dirigeants
Statuts

Pour le haut-commissaire de la République
en Nouvelle-Calédonie et par délégation
le chef du service des élections
et des libertés publiques

Sandra LALIE

Nouméa, le

- 3 MAR. 2014

Loi du 1 juillet 1901, article 5 - et 5.6 et 7 - Décret du 16 août 1901, article 3 :

Les associations sont tenues de faire connaître, dans les trois mois, tous les changements survenus dans leur administration ou leur direction, ainsi que toutes les modifications apportées à leurs statuts. Ces modifications et changements ne sont opposables aux tiers qu'à partir du jour où ils auront été déclarés.

Les modifications et changements seront, en outre, consignés sur un registre spécial qui devra être présenté aux autorités administratives ou judiciaires chaque fois qu'elles en feront la demande.

Loi du 1 juillet 1901, article 8 - et 1 :

Seront punis d'une amende de 1500 € en première infraction, et, en cas de récidive, ceux qui auront contrevenu aux dispositions de l'article 5.

NOTA :

L'insertion au Journal Officiel des modifications portant sur le titre, l'objet, le siège social d'une association est facultative. Elle ne peut être exigée des tiers car le récépissé délivré par les services préfectoraux fait foi dans tous les cas.

La loi 78-17 du 6 janvier 1978 modifiée relative à l'informatique, aux fichiers et aux libertés, s'applique à la déclaration relative à votre association dont les destinataires sont les services préfectoraux et les services de l'Etat concernés. L'article 49 de cette loi vous garantit un droit d'accès et de rectification. Celui-ci peut s'exercer auprès du préfet ou du sous-préfet de l'arrondissement du siège de votre association, pour les données à caractère personnel concernant les personnes physiques déclarées comme étant chargées de sa direction ou de son administration.

STATUTES OF THE NEW CALEDONIA CHESS LEAGUE

These statutes are established for the application of articles 1.2.1 and 1.2.2 of the Statutes of the French Chess Federation (Federation) adopted by the General Assembly on February 12, 2012.

1. Definition and Purpose

The Federation establishes regional bodies called "Regional Leagues" and departmental bodies called "Departmental Committees".

Thus, the NEW CALEDONIA CHESS LEAGUE is a member of the French Chess Federation as a Law 1901 association and has been declared to the High Commission of New Caledonia. The receipt for this declaration was issued on 3/3/2014 under number W9N1004681 and was published in JONC No. 9010 on 11/03/2014.

The registered office is located at 1 rue Paul Valery, 98800 Noumea.

This registered office may be transferred to any other location in this municipality upon a decision of the Executive Committee and to any other municipality upon a decision of the General Assembly. The duration of the association is unlimited.

Within its territorial jurisdiction, the League applies the policies of the Federation, which has the right of access to documents relating to its management and accounting, and ensures, under its control, the implementation of some of its missions. Its governing bodies must comply with and ensure compliance with the Federation's statutes and regulations.

Regional, departmental, or local bodies of overseas departments or territories may carry out cooperation activities with sports organizations in the states of their geographical area. With the agreement of the Federation, they may organize international sporting events of a regional nature or form teams to participate in them.

2. Composition of the League

The League is composed of sports associations affiliated with the French Chess Federation whose registered office is located within its territorial jurisdiction.

The Federation delegates to the leagues the prior control of the missions entrusted to the departmental committees of their region, including the right of access to documents relating to their management and accounting.

The Federation delegates to the Leagues the control of prior compliance of the affiliated associations within their jurisdiction. They ensure, in particular, that their statutes guarantee democratic functioning, transparency of management, equal access of women and men to governing bodies, the rights of defense, and the absence of discrimination.

3. Affiliation to the Federation

Affiliation to the Federation may only be refused by the League to a sports association established for the practice of chess under the following conditions:

- Its statutes do not guarantee the democratic functioning of the association, transparency of its management, and equal access of women and men to its governing bodies.
- Its statutes are incompatible with these statutes.
- Its statutes do not recognize the legitimate territorial authority authorized by the Youth and Sports Department of the territory.
- The documents listed in the internal regulations have not been provided.

The loss of membership occurs through expulsion pronounced by the Executive Committee under the conditions described in article 1.3.2 of the federation's statutes, namely:

- Refusal of affiliation
- Dissolution decided according to the statutory conditions of the association.

4. The License

License A allows participation in all FFE competitions, including competitions approved for FIDE ELO rating and team competitions.

License B allows participation in rapid chess tournaments (less than 1 hour) and obtaining a "rapid" rating.

Licenses A and B provide coverage under the Federation's insurance.

The License is defined in article 1.4 of the FFE statutes, and, subject to the incompatibilities defined in its articles 2.3.3 and 2.5.3, any licensee who is sixteen years of age or older may be appointed to a position of responsibility or be a candidate in the election for the designation of members of the Executive Committee.

The withdrawal of a valid License from its holder occurs for disciplinary or sporting reasons and is notified to the holder in accordance with the provisions of the Disciplinary Regulations, the sporting regulations, or the regulations relating to the fight against doping, respecting the rights of defense.

5. General Assembly of the League

5.1 Functions

The General Assembly defines, directs, and controls the general policy of the League and has exclusive jurisdiction to:

- Hear the annual reports on the management of the Executive Committee and the moral and financial situation of the League.
- Approve the budget and accounts of the closed financial year.
- Determine the membership fees due from the members of the associations within its territorial jurisdiction, provided that the League's share does not exceed that of the Federation.
- Adopt, upon proposal of the Executive Committee, the Internal Regulations, financial regulations, disciplinary regulations, and regulations against doping.
- Decide on the acquisition, exchange, and alienation of real estate, the creation of mortgages, leases exceeding nine years, and loans exceeding current management.

5.2 Composition and Votes

The President of the League chairs the General Assembly, assisted by the members of the Executive Committee.

The General Assembly is composed of representatives of the sports associations affiliated with the Federation, in the person of their president (in their capacity as such), whose dues must be up to date. In their absence, they may be represented by a special mandate entrusted to any person who is sixteen years of age or older and enjoys the rights conferred by the License.

The number of votes available to these representatives is based on the total number of License A and License B holders who adhere to them, as officially determined during the previous sports season, according to the following scales:

- Club with 5 to 14 License A holders = 1 vote
- Club with 15 to 34 License A holders = 2 votes
- Club with 35 to 59 License A holders = 3 votes
- Beyond 59 License A holders, the Club has an additional vote per 30 holders.

In addition, each club has a number of votes based on the number of its License B holders, according to the following scale:

- 1 to 30 License B = 0 votes
- 31 to 100 License B = 1 vote
- 101 to 300 License B = 2 votes
- 301 to 600 License B = 3 votes
- More than 600 License B = 4 votes

No delegate or proxy can have more than 20 votes other than those of the Club they represent.

5.3 Convocations

The Ordinary General Assembly is convened by the President of the League and meets at least once a year on the date set by the Executive Committee, and whenever the Committee or at least one-third of the members of the General Assembly representing at least one-third of the votes require it.

The agenda of the General Assembly is set by the Executive Committee. It is established no later than three weeks before the meeting and made available to the associations by postal or electronic mail, or by publication on the League's website.

The Extraordinary General Assembly meets upon convocation requested by an absolute majority of the members of the Executive Committee or one-third of the members of the Assembly representing at least one-third of the votes. Its date is set by the Executive Committee and published at least one month in advance.

6. The Executive Committee of the League

The Executive Committee meets at least three times a year upon convocation by the President and whenever a majority of its members request it. It can only deliberate if at least one-third of its members are present.

The President establishes the agenda and sends it to the members of the Executive Committee at least eight days before the scheduled meeting.

Three consecutive and unexcused absences of a member of the Board of Directors constitute resignation.

6.1 Functions

The Board of Directors is the governing body of the League, and its members must be up to date with their license. It has the authority to:

- Adopt all regulations other than those adopted by the General Assembly, including the medical regulations and the sports regulations.
- Ensure the execution of the budget and exercise all powers not assigned to another body of the League by these statutes.
- Establish commissions other than those provided for by laws, regulations, and decrees, deemed useful for improving the functioning of the League.

6.1.1 Term of Office

The term of office for members of the Executive Committee is four years and expires no later than March 31 following the Summer Olympic Games. Outgoing members are eligible for re-election.

The General Assembly can only revoke this mandate if it is convened for this purpose upon the request of at least one-third of its members, representing at least one-third of the votes, provided that two-thirds are present or represented, and the decision receives an absolute majority of the votes cast.

6.2 Composition and Voting Procedure

The Executive Committee consists of 9 members representing all categories of license holders. Its members are elected by a list vote by the General Assembly.

The representation of women on the Executive Committee is ensured by the obligation to allocate them at least one seat if the number of female license holders is less than 10% of the total number of license holders, and an additional seat for each additional 10% beyond the first.

6.3 Ineligibility for the Executive Committee

Any person aged 16 or over and holding a license from the Federation at the time of submitting the candidacy is eligible, except:

- French nationals convicted of a sentence that prevents their registration on the electoral roll.
- Foreign nationals convicted of a sentence that, when imposed on a French citizen, prevents their registration on the electoral roll.
- Persons who have been disqualified for a period of time, particularly for serious violations of technical or ethical rules relating to sports practice.

6.4 Vacancy

The Executive Committee may establish commissions, the list of which is determined by the internal regulations. Each of these commissions is chaired by a member of the Executive Committee. In addition to the commission presidents, these commissions must be composed of active members.

The commission presidents will inform the board of the dates and times of their sessions and may invite external speakers to participate in their work. The members of the association's board are ex-officio members of all commissions. Any proposal emanating from these commissions is subject to approval by the Executive Committee.

7. The League's Board

7.1 Functions

The Board is the executive body of the League and ensures its day-to-day administration. Acting on delegation from the Executive Committee, it prepares and implements its decisions within the framework of the orientations defined in the General Assembly. It can be convened at any time and without any specific formalities by the President. In case of deliberation and tie votes, the President's vote is decisive. The Board has full authority to take any conservatory measures to preserve the

material and moral interests of the League and its individual and corporate members. Such a measure must be ratified by the Executive Committee at its nearest meeting.

7.2 Composition

The Board consists of no more than 4 members, including a number of women in accordance with the principle set out in Article 6.2 of these statutes, all chosen from the Executive Committee. It includes at least the President, Vice President, Secretary General, and Treasurer.

Upon their election, the President proposes the composition of the Board to the Executive Committee, which must ratify it by a simple majority. The President may, at any time and under the same conditions, reconstitute it for the remaining term of office, which ends with that of the Executive Committee.

8. The President of the League

8.1 Election

The person who obtains the majority of votes in the General Assembly is elected as the President of the League. The President's term of office ends with that of the Executive Committee.

8.2 Functions

The President chairs the meetings of the General Assembly, Executive Committee, and Board, and approves expenditures. They represent the League in all civil matters and may delegate certain powers. However, in the absence of the President, the representation of the League in court can only be ensured by a representative acting under a special power of attorney.

8.3 Incompatibilities

The positions of CEO, President of a board of directors or supervisory board, resident and member of a management board, delegated administrator, CEO, deputy CEO, or manager exercised in companies, enterprises, or establishments whose main activity consists of carrying out work, supplying goods or services on behalf of or under the control of the League, its internal bodies, or affiliated associations are incompatible with the position of President of the League. These provisions apply to any person who, directly or indirectly, effectively directs one of the aforementioned entities.

8.4 Incapacity and Vacancy

In the event of a vacancy or an incapacity exceeding 3 months of the President for any reason, their functions are temporarily exercised by the Vice President, and in the absence of the Vice President, by the Secretary General.

At its first meeting following the vacancy, and after being completed if necessary, the General Assembly elects a new President for the remaining term of office.

9. Territorial Arbiters Commission

In accordance with the directives and instructions issued by the National Arbitration Directorate defined in Article 7.6 of the Federation's Internal Regulations, a Territorial Arbiters Commission is established to propose the conditions under which the training and development of arbiters are ensured within the League. Its composition and functioning are specified in the League's Internal Regulations.

10. Annual Resources

The League's annual resources, in addition to any authorized by law, include:

- Income from its assets.
- The revenue from dues and licenses paid by the Federation and the revenue from League events.
- Grants from the state, local authorities, and public institutions.
- Resources exceptionally created, if applicable with the approval of the competent authority.
- The revenue from fees received for services rendered.
- Acts and donations of patronage, as well as sponsorship.

11. Accounting of the New Caledonia League

The League's accounting is kept in accordance with applicable laws and regulations. It includes an annual balance sheet, income statement, and notes. Each year, the use of subsidies received by the League during the past year is justified to the Youth and Sports Department of New Caledonia.

12. Amendment of Statutes and Dissolution

12.1 Procedures for Amendment

The General Assembly intended to amend the statutes is convened with an agenda including proposals for amendments, either on the proposal of the Executive Committee or on the proposal of at least one-tenth of the General Assembly members representing at least one-tenth of the votes. In any case, the convocation and its agenda are sent to the member associations of the League at least fifteen days before the date set for the assembly meeting.

The General Assembly can only amend the statutes if at least half of its members, representing at least half of the votes, are present or represented. If this quorum is not reached, the assembly is

reconvened with the same agenda at least fifteen days before the new date. The assembly then decides without any quorum requirements.

The General Assembly delegates to two of its members the right to make any additional modifications required by the Federation, the administration, or the Council of State.

12.2 Dissolution Procedures

The General Assembly can only decide to dissolve the League if it is specifically convened for this purpose. The decision to dissolve can only be taken under the same quorum and majority conditions as for amending the statutes.

In the event of an approved dissolution, the General Assembly designates one or more commissioners responsible for the liquidation of its assets and decides on the disposal of the remaining assets.

13. Oversight and Publicity

13.1 Modifications

The minutes of the General Assembly deliberations deciding on the amendment of the statutes, dissolution of the League, and liquidation of its assets are promptly sent to the Federation and the Youth and Sports Department of New Caledonia.

The President of the League or their delegate also informs the Federation and the High Commissioner of New Caledonia of any amendments to the statutes or changes in the League's leadership within three months of such changes.

13.2 Minutes

The minutes of the General Assembly, financial and management reports are communicated annually to the member associations of the League, the Federation, and the Youth and Sports Department of New Caledonia.

13.3 Publications

Any regulation enacted or amended by the League is published on its website.

STATUTS DE LA LIGUE D'ECHECS DE NOUVELLE-CALEDONIE

Annex 3.2.1

Les présents statuts sont pris pour l'application des articles 1.2.1 et 1.2.2 des Statuts de la Fédération Française des Echecs (Fédération) adoptés par l'Assemblée Générale du 12 février 2012.

1. Définition et Objet

La Fédération constitue des organismes régionaux dénommés "Ligues régionales" et départementaux dénommés "Comités départementaux".

Ainsi, la LIGUE d'ECHECS de NOUVELLE-CALEDONIE est membre de la Fédération Française des Echecs en tant qu'association Loi 1901 et a été déclarée au Haut-commissariat de la Nouvelle Calédonie. Le récépissé de cette déclaration a été délivré le 2/03/2014 sous le n° U.S.N. 1004661 et a fait l'objet d'une publication au JONC n° 9010 du 11/03/2014

Le siège social est situé 1 rue Paul Valery, 98800 Nouméa.

Ce siège social peut être transféré dans tout autre lieu de cette commune sur décision du Comité Directeur et dans toute autre commune sur décision de l'Assemblée Générale. La durée de l'association est illimitée.

Dans son ressort territorial, la Ligue applique la politique de la Fédération qui a accès, de droit, aux documents relatifs à sa gestion et sa comptabilité, et assure sous son contrôle l'exécution d'une partie de ses missions. Ses instances dirigeantes doivent se conformer et veiller à l'application des Statuts et règlements fédéraux.

Les organismes régionaux, départementaux ou locaux des départements ou territoires d'outre-mer peuvent conduire des actions de coopération avec les organisations sportives des États de leur zone géographique. Avec l'accord de la Fédération, ils peuvent organiser des manifestations sportives internationales à caractère régional ou constituer des équipes pour y participer.

2. Composition de la Ligue

La Ligue est composée des associations sportives affiliées à la Fédération Française des Echecs dont le siège social est situé dans son ressort territorial.

La Fédération délègue aux ligues le contrôle a priori des missions confiées aux comités départementaux de leur région, incluant l'accès de droit aux documents relatifs à leur gestion et leur comptabilité.

La Fédération délègue aux Ligues le contrôle de conformité préalable des associations affiliées de leur ressort. Elles veillent notamment à ce que leurs statuts garantissent un fonctionnement démocratique, la transparence de gestion, l'égal accès des femmes et des hommes aux instances dirigeantes, les droits de la défense et l'absence de discrimination.

3. Affiliation à la Fédération

L'affiliation à la Fédération ne peut être refusée par la Ligue à une association sportive constituée pour la pratique du jeu d'Echecs qu'aux conditions suivantes :

- Ses statuts ne garantissent pas le fonctionnement démocratique de l'association, la transparence de sa gestion et l'égal accès des femmes et des hommes à ses instances dirigeantes,
- Ses statuts sont incompatibles avec les présents statuts,
- Ses statuts ne reconnaissent pas l'autorité territoriale légitimée par la Direction de la Jeunesse et Sport du territoire,
- Les documents énumérés au Règlement intérieur n'ont pas été fournis.

La déchéance de la qualité de membre a lieu par radiation prononcée par le Comité Directeur dans les conditions décrites à l'article 1.3.2 des Statuts fédéraux, à savoir :

- Refus d'affiliation
- Dissolution décidée dans les conditions statutaires de l'association.

4. La Licence

La licence A permet de participer à toutes les compétitions de la FFE, notamment les compétitions homologuées pour le classement ELO FIDE et les compétitions par équipes.

La licence B permet de participer aux tournois de parties rapides (moins de 1 heure) et d'obtenir un classement « rapide ».

Les licences A et B permettent de bénéficier de la couverture d'assurance de la Fédération.

La Licence est définie à l'article 1.4 des statuts de la FFE, et, sous réserve des incompatibilités définies en ses articles 2.3.3 et 2.5.3, tout licencié ayant seize ans révolus, peut être désignée à un poste de responsabilités, ou être candidate à l'élection pour la désignation des membres du Comité Directeur.

Le retrait de la Licence en cours de validité à son titulaire a lieu pour motif disciplinaire ou sportif, et lui est notifié dans les conditions prévues par le Règlement Disciplinaire, les règlements sportifs ou celui relatif à la lutte contre le dopage, dans le respect des Droits de la défense.

5. L'Assemblée Générale de la Ligue

5.1. Fonctions

L'Assemblée Générale définit, oriente et contrôle la politique générale de la Ligue et a compétence exclusive pour :

- Entendre chaque année les rapports sur la gestion du Comité Directeur et sur la situation morale et financière de la Ligue,
- Voter le budget et approuver les comptes de l'exercice clos,
- Fixer les cotisations dues par les membres des associations de son ressort territorial sans que la part Ligue excède celle revenant à la Fédération,
- Adopter, sur proposition du Comité Directeur, le Règlement Intérieur, les règlements financier, disciplinaire et de lutte contre le dopage.
- Se prononcer sur les acquisitions, les échanges et les aliénations de biens immobiliers, sur la constitution d'hypothèques, sur les baux de plus de neuf ans et les emprunts excédant la gestion courante.

5.2 Composition et voix

ST

La présidence de l'Assemblée Générale est assurée par le Président de la ligue, assisté des membres du Comité Directeur.

L'Assemblée Générale est composée des représentants des associations sportives affiliées à la Fédération en la personne de leur président (es-qualité) dont les cotisations doivent être à jour. A défaut ils peuvent se faire représenter par mandat spécial confié à toute personne ayant 16 ans révolus et jouissant des droits conférés par la Licence.

Le nombre de voix dont disposent ces représentants est fonction du nombre total de titulaires de licence A et de licence B qui y adhèrent, tel qu'officiellement arrêté au cours de la saison sportive précédente, selon les barèmes décrits ci-dessous :

Club de 5 à 14 titulaires de la licence A	= 1 voix
Club de 15 à 34 titulaires de la licence A	= 2 voix
Club de 35 à 59 titulaires de la licence A	= 3 voix

Au-delà de 59 titulaires de licence A, le Club dispose d'une voix supplémentaire par tranche de 30.

Chaque club dispose en outre d'un nombre de voix qui est fonction du nombre de ses titulaires de licence B, selon le barème suivant :

De 1 à 30 licences B	= 0 voix
De 31 à 100 licences B	= 1 voix
De 101 à 300 licences B	= 2 voix
De 301 à 600 licences B	= 3 voix
Plus de 600 licences B	= 4 voix

Tout délégué ou mandataire ne peut disposer de plus de 20 voix autres que celles du Club qu'il représente.

5.3 Convocations

L'Assemblée Générale Ordinaire est convoquée par le président de la Ligue et se réunit au moins une fois par an à la date fixée par le Comité Directeur, et à chaque fois que le Comité ou le tiers au moins des membres de l'Assemblée Générale représentant au moins le tiers des voix, le requièrent.

L'ordre du jour de l'Assemblée Générale est fixé par le Comité Directeur. Il est établi au plus tard trois semaines avant sa réunion et mis à la disposition des associations par envoi postal, électronique ou par voie de publication sur le site Internet de la Ligue.

L'Assemblée Générale Extraordinaire se réunit sur convocation requise par la majorité absolue des membres du Comité Directeur ou le tiers des membres de l'assemblée représentant au moins le tiers des voix. Sa date est fixée par le Comité Directeur et publiée au moins un mois à l'avance.

6. Le Comité Directeur de la Ligue

Le Comité Directeur se réunit au moins trois fois par an sur convocation du Président et obligatoirement si la majorité de ses membres le requiert. Il ne délibère valablement que si le tiers au moins de ses membres est présent.

Le Président établit l'ordre du jour et l'adresse aux membres du Comité Directeur au moins huit jours avant la date fixée pour la réunion. Il peut inviter toute personne de son choix à assister aux séances avec voix consultative. Les comptes rendus sont signés par le Président et le Secrétaire général.

Le Président établit l'ordre du jour et l'adresse aux membres du Comité Directeur au moins huit jours avant la date fixée pour la réunion. Il peut inviter toute personne de son choix à assister aux séances avec voix consultative. Les comptes rendus sont signés par le Président et le Secrétaire général.

Trois absences consécutives et non justifiées d'un membre du Comité Directeur valent démission.

6.1 Fonctions

Le Comité Directeur est l'instance dirigeante de la Ligue, ses membres sont obligatoirement à jour de leur licence. Il a notamment compétence pour :

- Adopter tous règlements autres que ceux adoptés par l'Assemblée Générale, notamment le règlement médical et les règlements sportifs,
- Veiller à l'exécution du budget et exercer toutes compétences non attribuées à un autre organe de la Ligue par les présents statuts,
- Constituer des commissions autres que celles prévues par les lois, règlements et décrets, et jugées utiles à l'amélioration du fonctionnement de la Ligue.

6.1.1 Durée du mandat

Le mandat des membres du Comité Directeur court durant quatre ans et expire au plus tard le 31 mars suivant les Jeux Olympiques d'Eté. Les membres sortants sont rééligibles.

L'Assemblée Générale ne peut révoquer ce mandat que si elle est convoquée à cet effet sur demande d'au moins un tiers de ses membres, représentant au moins le tiers des voix, que deux tiers soient présents ou représentés, et que la décision emporte la majorité absolue des suffrages exprimés.

6.2 Composition et mode de scrutin

Le Comité Directeur est composé de 9 membres représentant toutes les catégories de licenciés. Ses membres sont élus au scrutin de liste par l'Assemblée Générale.

La représentation des femmes au Comité Directeur est assurée par l'obligation de leur attribuer au moins un siège si le nombre des licenciés est inférieur à 10% du nombre total de personnes licenciées et un siège supplémentaire par tranche de 10% au-delà de la première.

6.3 Cas d'inéligibilité au Comité Directeur

Est éligible toute personne âgée de 16 ans révolus et licenciée à la Fédération au moment du dépôt de la candidature à l'exclusion :

- Des personnes de nationalité française condamnées à une peine qui fait obstacle à leur inscription sur les listes électorales,
- Des personnes de nationalité étrangère condamnées à une peine qui, lorsqu'elle est prononcée contre un citoyen français fait obstacle à son inscription sur les listes électorales,
- Des personnes à l'encontre desquelles a été prononcée une sanction d'inéligibilité à temps, notamment pour manquement grave aux règles techniques ou déontologiques relatives à la pratique sportive.

6.4 Vacance

Le Comité Directeur peut créer des commissions dont la liste est arrêtée par le règlement intérieur. Chacune de ces commissions est présidée par un membre du Comité Directeur. Outre les présidents des commissions, celles-ci doivent être composées de membres actifs.

Les présidents des commissions informeront le bureau des dates et heures de leurs séances et pourront inviter des intervenants extérieurs à participer à leurs travaux. Les membres du bureau de l'association sont quant à eux membres de droit de l'ensemble des commissions. Toute proposition émanant de ces commissions sont soumises à l'approbation du Comité Directeur.

7. Le Bureau de la Ligue

7.1 Fonctions

Le Bureau est l'organe exécutif de la Ligue et assure son administration courante. Agissant sur délégation du Comité Directeur, il prépare et applique ses décisions dans le cadre des orientations définies en Assemblée Générale. Il peut être convoqué à tout moment et sans formalité particulière par le Président. En cas de délibérations et de partage des voix, celle du Président est prépondérante. Le Bureau a pleine compétence pour prendre dans l'urgence toute mesure conservatoire visant à préserver les intérêts matériels et moraux de la Ligue et ses membres, personnes physiques et morales. Une telle mesure doit être ratifiée par le Comité Directeur lors de sa plus proche réunion.

7.2 Composition

La composition du Bureau n'excède pas 4 membres, dont un nombre de femmes respectant le principe édicté à l'article 6.2 des présents statuts, tous choisis au sein du Comité Directeur. Il comprend au moins le Président, le vice-président, le Secrétaire Général et le trésorier.

Dès son élection, le Président propose la composition du Bureau au Comité Directeur qui doit la ratifier à la majorité simple. Le Président peut à tout moment et dans les mêmes conditions le recomposer pour la durée restante du mandat qui s'éteint avec celui du Comité Directeur.

8. Le Président de la Ligue

8.1 Election

La personne ayant obtenu la majorité des suffrages de l'Assemblée Générale est élue président de la Ligue. Le mandat du Président s'éteint avec celui du Comité Directeur.

8.2 Fonctions

Il préside les réunions de l'Assemblée Générale, du Comité Directeur et du Bureau et ordonnance les dépenses. Il représente la Ligue dans tous les actes de la vie civile et peut déléguer certaines de ses attributions. Toutefois, à défaut du Président, la représentation de la Ligue en justice ne peut être assurée que par un mandataire agissant en vertu d'un pouvoir spécial.

8.3 Incompatibilités

Sont incompatibles avec le mandat de Président de la Ligue, les fonctions de chef d'entreprise, de Président d'un conseil d'administration ou de surveillance, de résident et de membre d'un directoire, d'administrateur délégué, de directeur général, directeur général adjoint ou gérant, exercées dans les sociétés, entreprises ou établissements, dont l'activité consiste principalement en l'exécution de travaux, de prestation de fournitures ou de services pour le compte ou sous le

Sont incompatibles avec le mandat de Président de la Ligue, les fonctions de chef d'entreprise, de Président d'un conseil d'administration ou de surveillance, de résident et de membre d'un directoire, d'administrateur délégué, de directeur général, directeur général adjoint ou gérant, exercées dans les sociétés, entreprises ou établissements, dont l'activité consiste principalement en l'exécution de travaux, de prestation de fournitures ou de services pour le compte ou sous le contrôle de la Ligue, de ses organes internes ou des associations qui lui sont affiliées. Ces dispositions sont applicables à toute personne qui, directement ou indirectement, exerce en fait la direction de l'une des entités précitées.

8.4 Incapacité et vacance

En cas de vacance, ou d'incapacité supérieure à 3 mois du Président pour quelque cause que ce soit, ses fonctions sont provisoirement exercées par le vice-président, et à défaut par le Secrétaire Général.

Dès sa première réunion suivant la vacance, et après avoir été complété le cas échéant, l'Assemblée Générale élit le nouveau Président pour la durée restante du mandat.

9. La Commission Territoriale des Arbitres

Par application des directives et instructions émanant de la Direction Nationale de l'Arbitrage définie à l'article 7.6 du Règlement Intérieur fédéral, il est institué une Commission territoriale des Arbitres chargée de proposer les conditions dans lesquelles sont assurés la formation et le perfectionnement des arbitres au sein de la Ligue. Sa composition et son fonctionnement sont précisés par le Règlement Intérieur de la Ligue.

10. Ressources annuelles

Les ressources annuelles de la Ligue, outre toutes celles autorisées par la loi, comprennent :

- Le revenu de ses biens,
- Le produit des cotisations et des licences reversé par la Fédération et celui des manifestations de la Ligue,
- Les subventions de l'État, des collectivités territoriales et des établissements publics,
- Les ressources créées à titre exceptionnel, s'il y a lieu avec l'agrément de l'autorité compétente,
- Le produit des rétributions perçues pour services rendus,
- Les actes et dons de mécénat, ainsi que le sponsoring.

11. Comptabilité de la Ligue de Nouvelle-Calédonie.

La comptabilité de la Ligue est tenue conformément aux lois et règlements en vigueur. Elle fait apparaître annuellement un bilan, un compte de résultat et une annexe. Chaque année, l'emploi des subventions reçues par la Ligue au cours de l'exercice écoulé est justifié auprès de la Direction de la Jeunesse et Sport de Nouvelle-Calédonie.

12. Modification des statuts et dissolution

12.1 Modalités de modification

L'Assemblée Générale destinée à modifier les statuts est convoquée sur un ordre du jour comportant les propositions de modifications, sur proposition du Comité Directeur ou sur proposition du dixième au moins des membres de l'Assemblée Générale représentant au moins le dixième des voix.

En toute hypothèse, la convocation et son ordre du jour sont adressés aux associations membres de la Ligue quinze jours au moins avant la date fixée pour la réunion de l'assemblée.

L'Assemblée Générale ne peut modifier les statuts que si la moitié au moins de ses membres, représentant au moins la moitié des voix, sont présents ou représentés. Si ce quorum n'est pas atteint, l'assemblée est à nouveau convoquée sur le même ordre du jour, quinze jours au moins avant la nouvelle date fixée. L'assemblée statue alors sans condition de quorum.

L'Assemblée délègue à deux de ses membres le droit de consentir des modifications complémentaires requises par la Fédération, l'administration ou le Conseil d'Etat.

12.2 Modalités de dissolution

L'Assemblée Générale ne peut prononcer la dissolution de la Ligue que si elle est convoquée spécialement à cet effet. La décision de dissolution ne peut être prise que dans les mêmes conditions de quorum et de majorité que pour la modification des statuts.

En cas de dissolution approuvée, l'Assemblée Générale désigne un ou plusieurs commissaire(s) chargé(s) de la liquidation de ses biens et se prononce sur la dévolution de l'actif restant.

13. Surveillance et Publicité

13.1 Modifications

Les procès-verbaux des délibérations de l'Assemblée Générale décidant la modification des statuts, la dissolution de la Ligue et la liquidation de ses biens sont adressés sans délai à la Fédération et à la Direction de la Jeunesse et Sport de Nouvelle-Calédonie.

Le Président de la Ligue ou son délégué informe par ailleurs la Fédération et le Haut-commissariat de Nouvelle-Calédonie de toute modification des statuts ou de la direction de la Ligue, dans les trois mois qui suivent ce changement.

13.2 Procès-verbaux

Les procès-verbaux de l'Assemblée Générale et les rapports financiers et de gestion sont communiqués chaque année aux associations membres de la Ligue, à la Fédération ainsi qu'à la Direction de la Jeunesse et Sport de Nouvelle-Calédonie.

13.3 Publications

Tout règlement édicté ou modifié par la Ligue fait l'objet d'une publication sur son site Internet.

Certifié sincère et véritable, le

Président
Nom/signature

TESTET Jean-Jacques

Secrétaire Général
Nom/signature

DEMAZET Guénabelle



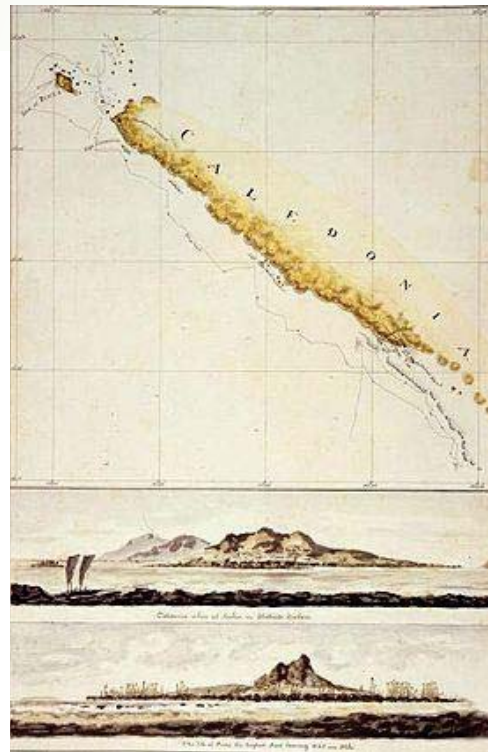
Integration of New-Caledonia into FIDE



Main information

- New Caledonia wishes to join FIDE for many reasons : we will briefly you explain them.

Démographie	
Gentilé	Néo-Calédonien, Néo-Calédonienne ou Calédonien, Calédonienne
Population	271 407 hab. (2019 ^{2,3})
Densité	15 hab./km ²
Langues locales	Français (officielle) plus 28 langues vernaculaires kanakes et de nombreuses langues parlées par les minorités ethniques (wallisien, futunien, indonésien, javanais, tahitien, vietnamien)
Géographie	
Coordonnées	📍 21° 15' sud, 165° 18' est
Superficie	1 857 550 ha = 18 575,5 km ²



➤ We would like greater recognition of the Pac

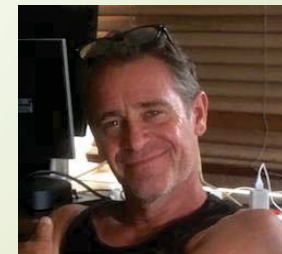


We are structured with League and Clubs



Extract of web site of New Caledonia League

A team in charge of Chess development on the territory

[illegible]

Many Chess clubs accross the country



FIDE competitions



Programme des tournois de novembre 2022

10 novembre 2022

L'actualité est très chargée en cette fin d'année, avec pas moins de 3 tournois annoncés rien que pour le mois de novembre !

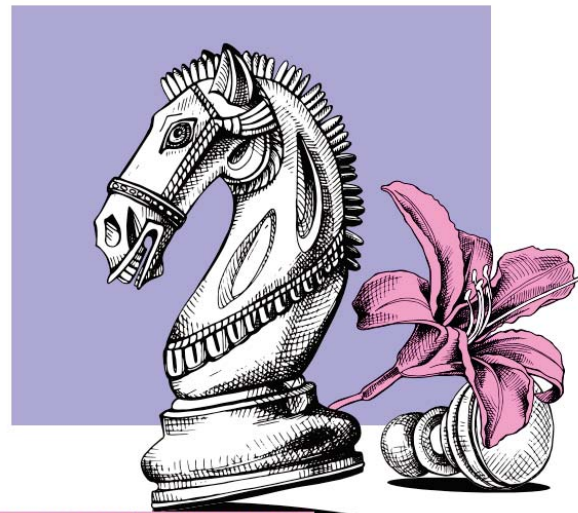
A vous de jouer 😊

Samedi 19 novembre : Tournoi d'échecs universitaire de Nouvelle-Calédonie 2022
Réservé aux étudiants à l'université.
Informations et préinscriptions en cliquant ici.

Championnat de Nouvelle-Calédonie 2022 Adultes Op Grille américaine après la ronde 7

Pl	Nom	Elo	Cat.	Fede	Ligue	R1	R2	R3	R4	R5	R6	R7	Pts	SB	Bu.	Perf
1	MERENCIANO Alexandre	2206 F	SenM	FRA	IDF	+ 4B	+ 8N	+ 2B	+ 7N	+ 6B	+ 3N	+ 9B	7	29	29%	2518
2	VEU Michel	1937 F	SopM	FRA	NCA	+ 6N	+ 5B	- 1N	+ 4B	= 3B	+ 7N	+ 8B	5%	22%	32	1990
3	NOERDINGER Leo	1752 F	BenM	FRA	PAC	+ 11N	+ 14B	+ 5B	= 2N	- 1B	+ 13N	4%	16%	31	2015	
4	RAZE Morvan	1426 F	CadM	FRA	NCA	- 1N	+ 15B	+ 19B	- 2N	= 8B	+ 10N	+ 6B	4%	13%	27%	1669
5	GALOIS Mathieu	1816 F	JunM	FRA	NCA	+ 18B	- 2N	+ 16B	- 3N	= 10B	+ 13N	+ 7B	4%	12%	25%	1820
6	MORA Jean-Sebastien	1391 F	SenM	FRA	OCC	- 2B	+ 20N	+ 8B	+ 13N	- 1N	+ 12B	- 4N	4	11	27%	1643
7	DOUYERE Nicolas	1918 F	SenM	FRA	NCA	+ 9B	= 16N	+ 13B	- 1B	+ 12N	- 2B	- 5N	3%	11%	29%	1778
8	SPIES Jules	1583 F	MinM	FRA	CVL	+ 17N	- 1B	- 6N	+ 18B	= 4N	+ 11B	- 2N	3%	10%	29%	1578
9	ROCHEDREUX Jean-Antoine	1253 F	MinM	FRA	NCA	- 7N	+ 10B	= 15N	- 12B	+ 14B	+ 16N	- 1N	3%	10%	26	1594
10	BELLIER Julien	1500 F	SenM	FRA	NCA	- 11B	- 9N	+ 17B	+ 16N	= 5N	- 4B	+ 15N	3%	8%	22%	1447
11	GUILLOUX Eliouann	1357 F	MinM	FRA	NCA	+ 10N	- 3B	= 12N	+ 16N	- 13B	- 8N	+ 20B	3%	8%	21%	1559
12	BELLIER Titouan	1571 F	SenM	FRA	NCA	+ 20B	- 13N	= 11B	+ 9N	- 7B	- 6N	+ 16B	3%	8%	20%	1501
13	LALO Laurent	1835 F	VelM	FRA	NCA	+ 15N	+ 12B	- 7N	- 6B	+ 11N	- 5B	- 3B	3	9%	26%	1585
14	BESSAUDOU Jean	1399 E	SenM	FRA	NCA	+ 17B	- 3N	- 15B	- 9N	+ 20N	+ 18B	3	5%	20%	1523	
15	ALLEARD Antoine	1199 E	SenM	FRA	NCA	- 13B	- 4N	= 9B	+ 14N	- 16B	+ 18N	- 10B	2%	6%	23	1452
16	APIKAOUA Michel	1563 F	SenM	FRA	NCA	+ 19N	= 7B	- 5N	- 11B	+ 15N	- 9B	- 12N	2%	5%	22%	1427
17	CHAY Florian	1199 E	SenF	FRA	NCA	- 8B	- 14N	- 10N	+ 20B	= 19N	EXE	2%	1%	17	1326	
18	BOTREL Chloe	1199 E	SenF	FRA	NCA	- 5N	+ 20B	- 8N	+ 19B	- 15B	- 14N	2	2%	19%	1423	
19	DEJONGE Gabriel	1100 E	SenM	FRA	NCA	+ 16B	- 11N	+ 10B	+ 10N	- 17B	- 14N	- 10B	1%	1%	20%	1420

SAMEDI 26 NOVEMBRE 2022 CHAMPIONNAT DE BLITZ DE NOUVELLE-CALÉDONIE



LIEU : CONGRÈS DE NOUMÉA

🕒 Début du tournoi : 09h30
(Inscriptions sur place :
09h-09h30)

🕒 Cadence 8mn + 2s - 9 parties



f /ligue.echecs.nc
53.48.48/92.37.91

Inscriptions en ligne
WWW.ECHECS.NC
1500F Adulte 500F Boursier
1000F Enfant

SAMEDI 17 89 22

9ÈME TROPHÉE DE PAÏTA

Dock socioculturel, **PAÏTA**

Début du tournoi : **09h00**
(arrivée à 8h30 max pour les inscriptions)

2 tournois : adultes et jeunes
Cadence 10+5 - 9 rondes

Inscriptions en ligne
WWW.ECHECS.NC
f /ligue.echecs.nc
53.48.48/92.37.91

LIGUE D'ECHECS DE NOUVELLE-CALÉDONIE

Development towards New Caledonia University students



SAMEDI 19 NOVEMBRE

TOURNOI
D'ÉCHECS UNIVERSITAIRE
DE NOUVELLE-CALÉDONIE

**CANTINE LYCÉE
DU MONT-DORE**

🕒 Début du tournoi : 08h30
(Inscriptions sur place :
8h-8h30)

🕒 Cadence 10+5 - 9 rondes

Conditions d'admission au
tournoi : étudiants bac +1
à doctorat sur le territoire

**LIQUE D'ÉCHECS
DE NOUVELLE-CALÉDONIE**

inscriptions en ligne
WWW.ECHECS.NC
1000F (gratuit carte
handicapée)

Workshop with schoolchildren



Online training for primary school teachers



Chess training for secondary school teachers



Training for chess trainer



Chess lessons in the penitentiary center for more than 10 years



Actions towards female players and women (future players)



Specific actions for people with disabilities



Tribal events

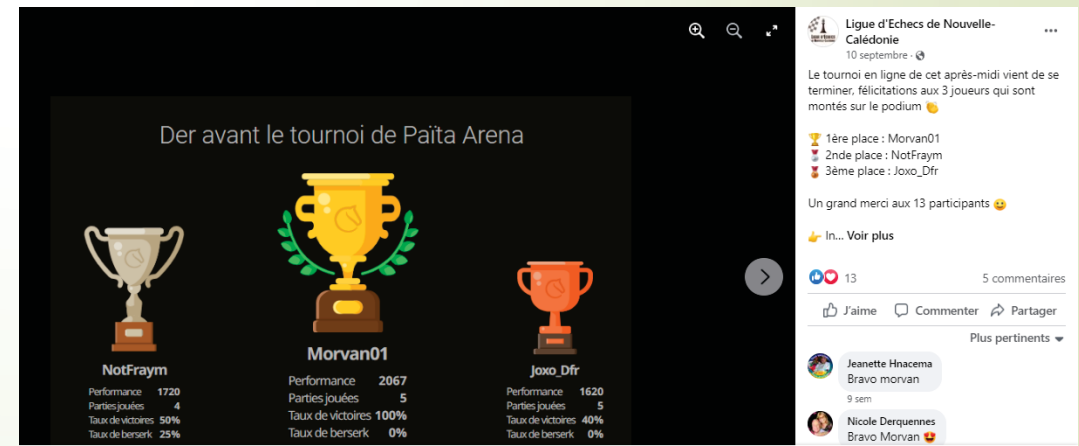


2.1

Generations meet : moments of sharing



Digital at the heart of our development (website and online competition)



Compliance with regulations



Renouvellement de licence d'une fédération sportive

Questionnaire de santé « **QS – SPORT** »

Ce questionnaire de santé permet de savoir si vous devez fournir un certificat médical pour renouveler votre licence sportive.

Répondez aux questions suivantes par OUI ou par NON*	OUI	NON
Durant les 12 derniers mois		
1) Un membre de votre famille est-il décédé subitement d'une cause cardiaque ou inexpliquée ?	<input type="checkbox"/>	<input type="checkbox"/>
2) Avez-vous ressenti une douleur dans la poitrine, des palpitations, un essoufflement inhabituel ou un malaise ?	<input type="checkbox"/>	<input type="checkbox"/>
3) Avez-vous eu un épisode de respiration sifflante (asthme) ?	<input type="checkbox"/>	<input type="checkbox"/>

Support from politicians and institutions



An international grand master to help us : Samy Shoker



Chess animators for all levels

PROFILE INFO

Shoker, Sammy

World Rank (Active):	790	B-Year:	1987
Federation:	Egypt	Sex:	Male
FIDE ID:	627143	FIDE title:	Grandmaster

Rating

std	2491	rapid	2440	blitz	2493
-----	------	-------	------	-------	------



Merenciano, Alexandre

World Rank (Active):	7707	B-Year:	1996
Federation:	France	Sex:	Male
FIDE ID:	684562	FIDE title:	None

Rating

std	2216	rapid	2242	blitz	2177
-----	------	-------	------	-------	------



Young people from metropolitan France come to challenge ours « Cagous »



On the territory, the players are from 7 to 87 years old



Competition in Lifou, one of loyalty

05/07/2021

3eme Trophée de Lifou Open A

3eme Trophée de Lifou Open A Grille américaine après la ronde 7

Pl	Nom	Rapide	Cat.	Fede	Ligue	R 1	R 2	R 3	R 4	R 5	R 6	R 7	Pts	SB	Bu.	NV	
1	HAMU Gladys	1199	E	CadF	FRA	NCA	+14N	+10B	= 6N	+ 8B	+ 7N	+ 2B	+ 5N	6½	27½	28½	6
2	AJAPUHNIA Jean-Laurent	1199	E	SenM	FRA	NCA	+17N	+12B	+ 5N	- 7B	+ 3N	- 1N	+ 8B	5	18½	29	5
3	AJAPUHNIA Jacques	1199	E	CadM	FRA	NCA	-12B	+13N	+17B	+ 4N	- 2B	+10N	+ 7B	5	17½	25	5
4	WANGI Marcel	1199	E	CadM	FRA	NCA	- 7B	+11N	+15B	- 3B	+16N	+13N	+ 6B	5	16½	24½	5
5	MI Shepard	1199	E	CadM	FRA	NCA	+21N	+ 9B	- 2B	+10N	+13B	+ 7N	- 1B	5	16	29	5
6	SIO Aze	1199	E	SenM	FRA	NCA	+22B	+15N	= 1B	-12N	+14B	+11N	- 4N	4½	13½	25½	4
7	SAUVAIN Jordan	1199	E	SenM	FRA	NCA	+ 4N	+16B	+ 9N	+ 2N	- 1B	- 5B	- 3N	4	16	32	4
8	LABOURET Martial	1199	E	SepM	FRA	NCA	-13B	+18N	+14B	- 1N	+12B	+15N	- 2N	4	10½	24	4
9	ELIA Florian	1199	E	MinM	FRA	NCA	+11B	- 5N	- 7B	-14N	+17N	+16B	+13B	4	10½	21	4
10	KECINE Nathan	999	E	BenM	FRA	NCA	>20B	- 1N	+16B	- 5B	+18N	- 3B	+12N	4	7½	25	4
11	STEFFEN Melody	1199	E	SenF	FRA	NCA	- 9N	- 4B	+19N	>21B	+15B	- 6B	+16N	4	7	23½	4
12	MESTRE Jonathan	1199	E	SenM	FRA	NCA	+ 3N	- 2N	-13B	+ 6B	- 8N	+14B	-10B	3	12½	27½	3
13	KECINE Jason	999	E	BenM	FRA	NCA	+ 8N	- 3B	+12N	+17B	- 5N	- 4B	- 9N	3	8½	27½	3
14	WAMEJO Alexandre	1199	E	CadM	FRA	NCA	- 1B	>20N	- 8N	+ 9B	- 6N	-12N	+18B	3	6½	25½	3
15	BOIVIN Johan	1199	E	SenM	FRA	NCA	+19N	- 6B	- 4N	+18B	-11N	- 8B	+17N	3	4	22½	3
16	MASSO Daniel	1199	E	CadM	FRA	NCA	+18B	- 7N	-10N	>19B	- 4B	- 9N	-11B	2	2½	23½	2
17	MESTRE Laura	1199	E	SenM	FRA	NCA	- 2B	+21B	- 3N	-13N	- 9B	=18N	-15B	1½	1½	24	1
18	MI Hervé	999	E	BenM	FRA	NCA	-16N	- 8B	EXE	-15N	-10B	=17B	-14N	1½	¾	18	1



Promotion actions toward Chess



Organisation of international Open

SOFRICO OPEN INTERNATIONAL A Appariements de la ronde 9

Ech.	Pts	Blancs	Res.	Noirs	Pts
1	5½	KER Anthony F	2314 F	SHOKER Samy	2499 F 7
2	5½	PETRE Rene	1920 F	DEMUTH Adrien	2498 F 7
3	6½	DIVE Russell John	2288 F	STEADMAN Michael V R	2283 F 5
4	5	DE SEROUX Camille	2140 F	DOUYERE Nicolas	1899 E 5
5	5	DUNEAS John	2115 F	GIRAUD Sylvain	2068 F 4½
6	4½	SMITH Robert W	2183 F	MITEL Cedric	1799 E 4½
7	4½	METGE J. Nigel	1928 F	KAEMO Arden	1302 F 4½
8	4	FANCY Stuart	1982 F	PATTERSON Miles	1947 F 4½
9	4	VEU Michel	1910 F	RAVENEL Tangi	1080 N 4
10	4	LALO Laurent	1883 F	CHARDON Heremoana	1606 F 4
11	4	WALEWEN Jean	1199 E	BAIANGO James Tepuke	1743 F 4
12	4	SMITH Vivian J	1700 F	DIAMANT-BERGER Ludovic	1671 F 4
13	3½	EDO Eric	1899 E	LAGIKULA Humble	1678 F 3½
14	3	KORENEVSKI Oleg	1859 F	DARJANA Nathan	1409 F 3
15	3	HNE Nathanael	1487 N	APIKAOUA Michel	1199 E 3
16	3	ROCHEDREUX Jean-Antoine	1099 E	HUDAN Sandro	1424 F 3
17	3	BELLIER Titouan	1199 E	BONBON Christophe	1199 E 2
18	2½	LELONG Antoine	1250 N	DJOUPA Edgar	1200 E 1½

La ligue d'Echecs de Nouvelle Calédonie présente

SOFRICO Open International

Cercle Mixte des FANC
Pointe de l'Artillerie

12-19 Octobre
2019

**OPEN A
OPEN B
OPEN FEMININ
+
BLITZ**
(-12 ANS)
Le 16 Octobre
Place de la Marine

1200 000 xpf
de prix et récompenses
à gagner !

*** (st) 120 participants**
9 parties de 1h30' + 30'/coup - Homologué FIDE

LIGUE D'ECHECS
DE NOUVELLE-CALÉDONIE
Ligue d'Echecs de Nouvelle Calédonie
www.echecs.nc
ligue.echecs.nc@gmail.com

Logos: CNDS, CONGRÈS, FIDE, SOFRICO, PACIFIQUE, etc.



Chess on place of coconuts trees, emblematic place of Nouméa



Thanks



Cagous, emblem
of New
Caledonia

